

Quartierkommission

## Info-Newsletter Mai 2023

Da sich keine Gäste für die QLE vom 8. Mai angemeldet haben und die Delegierten sich auch andere Gefässe für die QLE gewünscht haben, wird mit diesem Newsletter der Stadtteil-Infoteil ersetzt. Stattdessen findet am Mo. 5. Juni um 18h eine Führung durch das städtische Neubauprojekt Reichenbachstr. 118 mit anschl. Apéro statt (Anmeldelink am Ende des Newsletters). Der Vorstand freut sich über eine zahlreiche Teilnahme. Die Führung ist, wie immer, auch für Interessierte offen.

### Aktuelle Informationen aus dem Stadtteil 2

#### Auf dem letzten Drücker – Entsiegelungsmassnahme Bühlstrasse

Im Frühling 2022 hat die QLE beim Gemeinderat den Antrag auf Entsiegelung von 1'000m<sup>2</sup> im Stadtteil 2 gestellt. Ein Anliegen, das auf offene Ohren gestossen ist. Der im Brief an den Gemeinderat an erster Stelle als vorgeschlagener Ort für eine Entsiegelung war die Bühlstrasse, das dort der Belag schlecht ist und Belagsarbeiten zu erwarten waren. Wie gross der Schreck, als genau hier das Anliegen der QLE «vergessen» gegangen ist (Foto links). Mit einem (etwas gar geharnischten) Mail, wurde die Geschäftsführung bei der obersten Leitung TVS vorstellig. Es dauerte einige Stunden, dann wurde dort die Reissleine gerissen – und danach die bereits gesetzten Pflastersteine neu verlegt (vgl. Foto rechts):



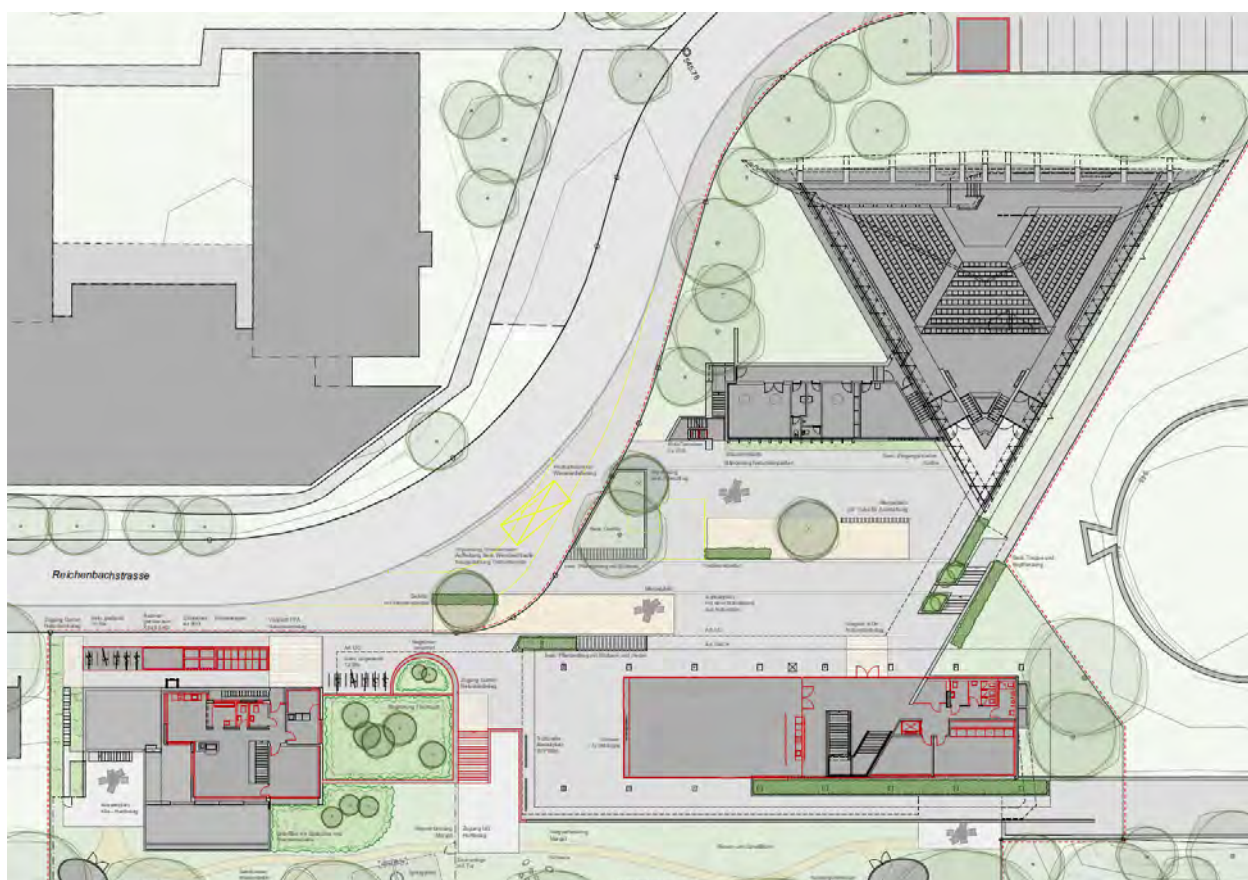
Grund für die anfängliche Ausführung war, dass das Projekt bereits vor 3 Jahren bewilligt worden ist, aufgrund von Verzögerungen erst jetzt zur Ausführung kam. Weshalb der zuständige Projektleiter nichts von unserem Vorhaben wusste. Seitens Vorstand haben wir uns bei den zuständigen Stellen fürs rasche und unkomplizierte Handeln vielmals bedankt!

## Tangentiallinie Bümpliz-Stadtteil 2

Die Stadt Bern hat ebenfalls eine Mitwirkung zur Tangentiallinie und deren Führung verfasst. Hierbei stützt sie sich u.a. auch auf die Argumente der QLE. Die Briefe des Gemeinderats sind aufgeschaltet auf unserer [Website](#).

## Umgebungsgestaltung Kinderhaus Matthäus, Rossfeld – mehr entsiegelte Flächen

Die Aussenflächen beim künftigen Kinderhaus Matthäus müssen saniert werden. In diesem Rahmen werden die aktuell durchgehend versiegelte Fläche punktuell aufgebrochen, mit Mergelbereichen und Bäumen ergänzt, ohne die von der Denkmalpflege heute als bedeutend gewerteten Bänderungen im Aussenraum zu beeinträchtigen.



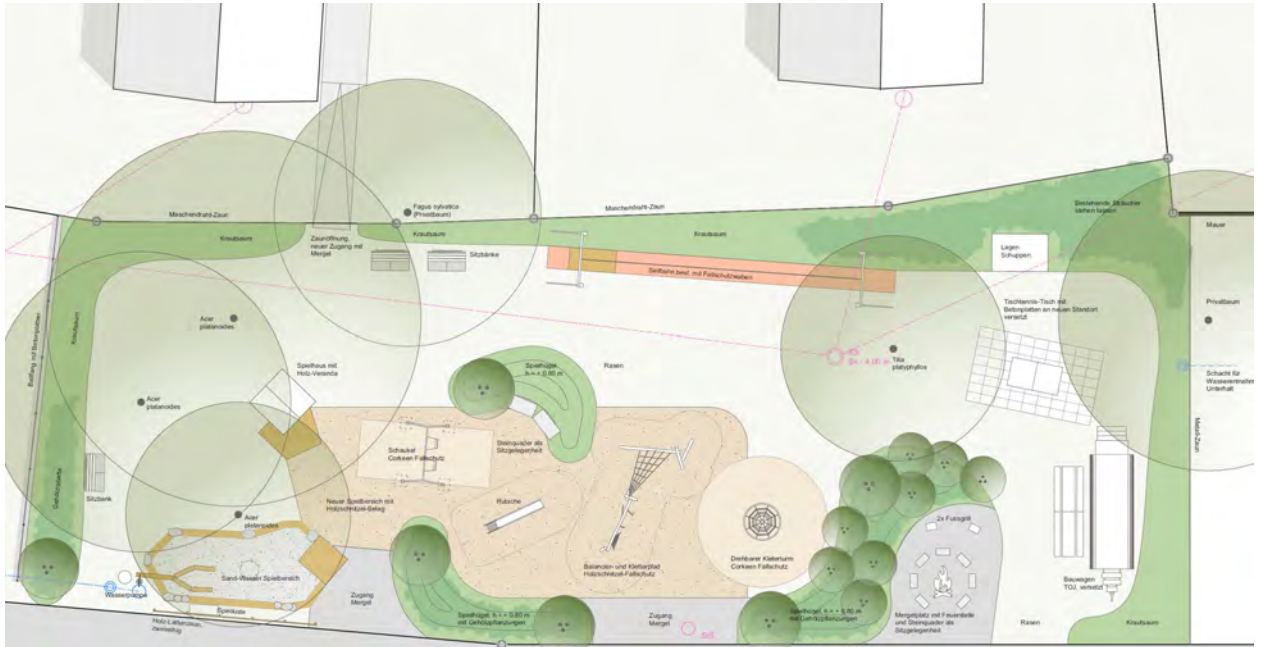
Im Rahmen einer Besprechung mit dem Hochbauamt wurde diese Platzgestaltung, die den aktuell im wahrsten Sinne «hot spot» auflockert und mehr Nutzungsqualität bringt, seitens Geschäftsführung begrüsst und der Projektleitung zugesichert, dass dies ganz im Sinne der Delegierten sei, die zusätzliche 1'000m<sup>2</sup> entsiegelte Fläche im Stadtteil 2 gefordert haben.

## Die Spielplatzaufwertung im Quartier Aaregg geht los

In den kommenden Wochen wird der Spielplatz 1 (sog. Biberspielplatz) in der Aaregg neugestaltet. Im Rahmen einer von DOK und vbg gemeinsam mit Stadtgrün Bern organisierten Quartier- und Kindermitwirkung (die QLE hat das Apéro dazu offeriert) sind noch paar wertvolle Inputs eingegangen, die von Stadtgrün Bern auch aufgenommen worden sind.



Ebenfalls in Planung ist die Umgestaltung des Spielplatzes 2 (beim Wald – vgl. Plan unten). Hier werden Geländemodellierungen sowie eine Feuerstelle, Schaukel und Rutschban erstellt oder erneuert. Seitens Mitwirkung und QLE wurde immer wieder auch die Einrichtung eines WC gefordert, was sich aktuell zwar als schwierig erweist. Wir bleiben aber dran!



An dieser Stelle muss betont werden, dass die Zusammenarbeit mit Stadtgrün Bern bei der Gestaltungsmitsprache der Spielbereiche beispielhaft war und allen Beteiligten sehr viel Freude gemacht hat. Seitens QLE wurde am von vbg und dok organisierten Mitwirkungsnachmittag das Apéro für all Teilnehmer:innen spendiert, was sehr geschätzt worden ist

### Sperrung Mittelstrasse – Testphase mit verlängerten Polleröffnungszeiten

Auch dieses Jahr soll die Mittelstrasse vor und nach den Sommerferien an einigen Do/Fr zw. 17.30 bis 23.00h gesperrt werden. Neu an der diesjährigen Sperrung ist, dass dafür die Öffnungszeiten des Poller Neubrückstrasse um 1 Std. verlängert werden – bis um 18.00h. Dies als Testlauf, um zu evaluieren, ob diese Verlängerung der Durchfahrt bei gleichzeitiger Sperrung Mittelstrasse den Druck auf die Umliegenden Strassen wegnimmt; dazu werden Verkehrszählungen durchgeführt. Letztes Jahr wurden Verkehrszählungen ohne verlängerte Polleröffnungszeiten gemacht. D.h. Ende dieser Phase werden Zahlen vorliegen, die aufzeigen, ob die Öffnung des Pollers die gewünschten Effekte auf die Mittelstrasse habe und wie sich der Verkehrsfluss auf der Neubrückstrasse entwickelt.

Seitens Vorstand wird kritisiert, dass die diesjährige Sperrung, wie bereits letztes Jahr, erst sehr spät (ab dem 22. Juni) erfolgt. In den ersten Jahren der Mittelstrassensperrung begannen diese Verkehrsfreien Do & Fr Abende bereits im Mai. Der Vorstand wünscht für nächstes Jahr, dass dem wieder so sein wird.

## Last Minute zum zweiten – Weisse Zone um Schwimmhalle

Diesmal nicht seitens QLE, sondern seitens Verkehrsplanung erfolgt die dem Quartier versprochene Publikation der «Weissen Zone» um die Schwimmhalle. Ein Projekt, das der QLE von BSS und Hochbauamt im Mai 2019 vorgestellt worden ist. Die weisse Zone bedeutet, dass die PPs an 24 Stunden am Tag für nicht Quartierbewohner:innen max. 1 Stunden belegt werden dürfen. Es steht aber allen frei ein 4Std. oder 24 Std. Ticket zu kaufen.

Die weisse Zone wird das Quartiere Engeried und die unterhalb der Schwimmhalle angrenzenden Strassenzüge umfassen. Seitens QLE war auch für die vordere Länggasse bzw. rund ums Bierhübeli weisse PPs gefordert worden. An der QLE DV vom 30. Oktober 2023 wird die Verkehrsplanung über mögliche weitere weisse Zonen im Stadtteil 2 informieren.



## Anmeldung zur QLE Besichtigung Reichenbachstr. 118 & Apéro

Das Projekt Reichenbachstrasse 118 ist nicht nur das erste, grössere Wohnbauprojekt der Stadt Bern in jüngster Zeit, es zeichnet sich auch durch viel Partizipationsmöglichkeiten für die künftige Bewohnerschaft aus. Deshalb wurden die Wohnungen früher vergeben als «normal». So konnte bereits 9 Monate vor Bezug, die erste Infoveranstaltungen und Workshops mit der künftigen Bewohnerschaft stattfinden. Die QLE hat sich – gemeinsam mit dem Quartier – für ausreichend Quartierräume eingesetzt, die nicht nur der Siedlung, sondern allen Bewohner:innen im Quartier zugutekommen sollen.

Damit wir das Tageslicht nutzen können, beginnt die Führung am 5.6. um 18.00h. Treffpunkt ist die Stiftung Rossfeld, Reichenbachstrasse 11, Andreas Germann, Projektleiter ISB, wird nach Einführung und Info-Film (total 20 Minuten) durch die Siedlung führen, die im 4. Quartal 2023 bezogen werden kann. Bereits sind erste Wohnungen fertiggestellt. Wir können uns somit vom Rohbau bis zum Endausbau ein Bild von der Überbauung machen.

Im Anschluss erfolgt ein Apéro in der Lo Snag Bar; ein auf private Initiative gestarteter Betrieb. Die Lo Snag Bar trägt heute nicht nur zum kulinarischen, sondern auch zum soziokulturellen (z.B. Quartiertisch von vbg und Kirche für Quartierbewohner:innen) und kulturellen Angebot (z.B. attraktive Clubkonzerte) auf der Engehalbinsel bei. Ein echter Mehrwert!

Seitens Vorstand würden wir uns sehr freuen, wenn die in der QLE teilnehmenden Organisationen und regelmässige Teilnehmer:innen gut vertreten sind (ob stimm- oder nicht stimmberechtigt). Es ist aber auch eine Möglichkeit potenzielle Nachfolger:innen wie auch für alle weiteren Interessierten etwas QLE-Luft zu schnuppern. Und wie immer gilt: die QLE ist öffentlich, das gilt auch für diese Versammlung. Alle Interessierten sind deshalb herzlich willkommen.

Damit wir die Führung und das Apéro planen können bitten wir um **Voranmeldung** an Führung und Apéro oder an nur die Führung oder nur das Apéro unter: folgendem Link:  
<https://forms.gle/bAfaYE2SZg4GcDix7>

Wer sich abmelden möchte, kann dies auch unter dem obenstehenden Link machen

## Nächste QLE Versammlung

12. Juni 2023 ab 18.30h, Standort: Voraussichtlich Engehalbinsel, Gäste:

- Rachel Picard, (noch) Geschäftsführerin QBB – Einblick in die Organisation und das Arbeiten der QBB. Input als Grundlage für die Weiterentwicklung QLE (wir rechnen ab 2024 mit einer Aufstockung des QLE Budgets von 25%)
- ewb und Tiefbauamt geben Update zum Projekt Fernwärme Stadtteil 2

## Feste & Anlässe

- Am **Samstag 13. Mai** kann der Bremgartenwald und seine vielfältige Nutzung neu kennengelernt werden. Um **8:50 Uhr** treffen wir Philipp Egloff, den Co-Leiter des Forstbetriebs der Burgergemeinde, am Forstzentrum Halenstrasse zu einer zweistündigen Erkundungstour. Plätze sind begrenzt, bitte meldet euch per E-Mail an [info@quartier3012.ch](mailto:info@quartier3012.ch)
- Frühlingsfest Viererfeld am **13. Mai ab 14h**: Gemeinsames Fest von Bewohnenden der temporären Unterkunft Viererfeld und dem Trägerverein Vorfeld Viererfeld (vgl Flyer).
- FüürAbe Länggass: **2. Juni 2023, ab 17.30**, Spielplatz Gärtnereiareal, Berchtoldstrasse 50
- FüürAbe Engehalbinsel: **9. Juni 2023, ab 17h** beim Biberspielplatz Aaregg
- Am **Samstag 10. Juni** nehmen wir euch mit, auf einen spannenden Stadtspaziergang und schauen hinter die Fassade der Uni Bern. Wir treffen uns um **10:30 Uhr** an der Freienstrasse 20 vor dem Kirchgemeindehaus Paulus. Plätze sind wieder begrenzt und eine Anmeldung per E-Mail an [info@quartier3012.ch](mailto:info@quartier3012.ch) ist erwünscht
- Am **Sonntag 11. Juni**, treffen wir uns zu einem Gesellschaftsspielenachmittag auf dem Plantenenhof bei der Unitobler. Nicht nur für Kinder, auch für Erwachsene. Neue Spiele auszuprobieren, eigene Lieblingsspiele anderen vorzustellen und mit neuen MitspielerInnen kooperativ oder gegeneinander herauszufinden wer der schlechteste Verlierer im Quartier ist. **Ab 14 Uhr** sind wir vor Ort, solange es nicht regnet.  
Mehr Infos zu den Anlässen von Quartier 3012 unter [www.quartier3012.ch/events/](http://www.quartier3012.ch/events/)



**4 VIERERFELD QUARTIER ER FEST**

Temporäre Unterkunft & Vorfeld Viererfeld

13. Mai 2023  
Ab 14 Uhr

Ein Fest, zwei Locations

<p>Temporäre Unterkunft Viererfeld Studerstrasse 55</p> <p>14–17 Uhr Aktivitäten für Kinder &amp; Familien</p> <p>15 Uhr Kinderschminken</p> <p>15 Uhr Tour durch die TUV</p> <p>15.30 Uhr Kaffee &amp; Kuchen</p> <p>Ab 16.30 Uhr Offener Grill</p> <p>Ab 18 Uhr Konzerte auf der grossen Bühne</p> <p><b>Mitbringen</b> Grillzeug, Geschirr und Besteck</p> <p><b>Hinweis</b> Für den Eintritt in die TUV musst du dich aus Sicherheitsgründen vor Ort registrieren.</p> <p><b>Kontakt</b> Anina Rüdtsühli Tel. 076 381 69 15 anina.ruedtsuehli@refbern.ch</p>	<p>Vorfeld Viererfeld Viererfeldweg</p> <p>Ab 15 Uhr Die Quartierbaute ist offen!</p> <p>Spielangebote mit dem Spielplatz Länggass</p> <p>Harry's Velowerkstatt</p> <p>Einführung Disk Golf mit dem Verein Walkabout</p> <p>Pump Track und Kindervelospieldplatz</p> <p>Offener Grill</p> <p>16 Uhr Konzert mit Dr. Chopf</p> <p>TRADERVEREIN VORFELD VIERERFELD</p> <p>Veren Kind, Spiel &amp; Begegnung im Länggassquartier</p> <p>Evangelisch-reformierte Kirchgemeinde Matthäus Bern und Bremgarten</p>
--	---

### In eigener Sache – eine eigene Telefonnummer für die QLE

Mit zunehmenden Aktivitäten kommt meine bisher genutzte, private Handy-Nr. als Anlaufstelle für die QLE langsam, aber sicher an den Anschlag. Teilweise klingelt das Telefon rund um die Uhr an 7 Tagen die Woche. Mit der neuen Nummer kann ein eigener Telefonbeantworter aufgeschaltet werden und ich mich zugleich in den Randzeiten auch mal vom QLE Alltag abgrenzen.

Die neue Nummer der Geschäftsstelle QLE lautet **078 254 39 35** – Anrufe sind weiterhin rund um die Uhr möglich, eine Antwort kommt so rasch wie es geht.

Daniel Blumer  
Geschäftsführer Quartierkommission  
Länggasse-Engelhalbinsel (QLE)  
[www.qle.ch](http://www.qle.ch)